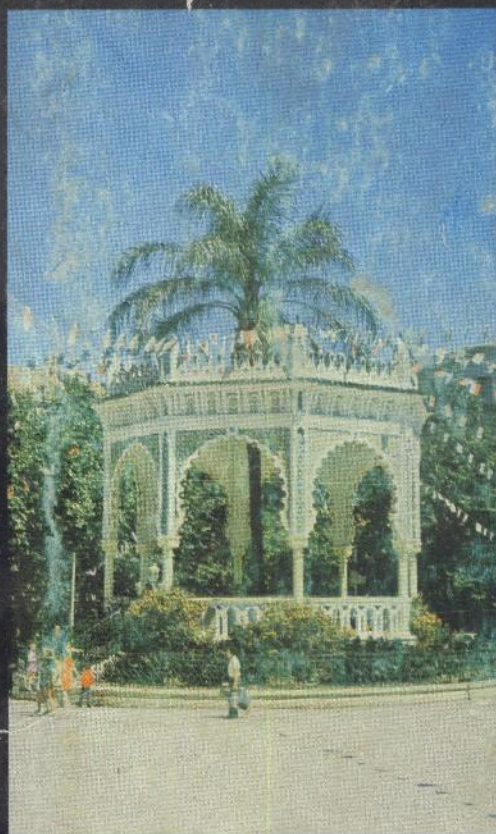


Georges Mutin **LA MITIDJA**

Décolonisation et espace géographique



GEORGES MUTIN

LA MITIDJA

Geo 39

Décolonisation
et espace
géographique

I 845 $\frac{2}{9}$

CENTRE UNIVERSITAIRE
DE TIZI-OUZOU
BIBLIOTHÈQUE UNIVERSITAIRE

OFFICE DES PUBLICATIONS UNIVERSITAIRES - ALGER -



TABLE DES MATIERES

| | |
|--|---|
| Introduction : — Présentation détaillée de la plaine | |
| — Problèmes de méthodologie | 6 |

LIVRE I : HOMMES ET POTENTIALITES

première partie

LE NOUVEAU COURS DEMOGRAPHIQUE

| | |
|---|----|
| CHAPITRE I — LES EFFECTIFS ET LEUR EVOLUTION | 17 |
| A. Des densités élevées mais inégalement réparties | 17 |
| 1. Les densités communales | |
| 2. Les densités par districts | |
| B. Jusqu'en 1954, le peuplement mitidjien est le reflet de la mise en valeur coloniale de la plaine | 20 |
| 1. La période 1856—1911 | |
| 2. La période 1911—1954 | |
| C. Les grandes mutations de la période 1954—1966 | 32 |
| 1. L'ampleur du mouvement | |
| 2. Au plan spatial, l'évolution se manifeste de façon très diverse | |
| CHAPITRE II — LES MOUVEMENTS MIGRATOIRES : AMPLEUR ET TYPOLOGIE | 37 |
| A. Une nouvelle répartition de la population : les mouvements de descente de la montagne vers la plaine | 37 |
| 1. La typologie des mouvements | |
| 2. Les déplacements de la population de la région blidéenne | |
| 3. Les mouvements de population à L'Arba | |
| 4. Les regroupements d'El Affroun | |
| 5. Le bilan | |
| B. La Mitidja, terre d'accueil : les mouvements lointains | 47 |
| 1. L'ampleur du mouvement migratoire et l'origine des migrants | |
| 2. Quelques traits originaux du mouvement migratoire | |
| 3. Date, rythme et étapes du mouvement migratoire | |
| 4. Est-il possible d'évaluer les départs et de dresser un bilan migratoire? | |

| | |
|--|----|
| CHAPITRE III — LES TRAITS ORIGINAUX DE LA POPULATION MITIDJIENNE | 74 |
| A. La distribution de la population : population éparsée et population groupée | 74 |
| 1. L'importance du groupement | |
| 2. La population éparsée | |
| 3. La carte de la répartition par point | |
| B. Population urbaine, population rurale | 77 |
| 1. Définition du fait urbain | |
| 2. La population urbaine | |
| 3. La population rurale | |
| C. Des structures démographiques, reflet des mouvements migratoires | 81 |
| 1. Les pyramides des âges | |
| 2. Les grands groupes d'âge | |
| 3. La répartition par sexe | |
| 4. Peut-on évaluer le mouvement naturel de la population? | |
| D. Un taux d'activité favorable, des structures socio-professionnelles relativement diversifiées | 87 |
| 1. Un niveau d'activité privilégié | |
| 2. La composition socio-professionnelle | |
| 3. Répartition de la population selon les branches d'activité économique | |

deuxième partie

LE BILAN RECENT DES POTENTIALITES NATURELLES

| | |
|--|-----|
| CHAPITRE I — LES DONNEES GEOMORPHOLOGIQUES | 95 |
| A. La formation de la Mitidja : une subsidence | 95 |
| B. Les épisodes quaternaires : eustatisme et tectonique | 96 |
| 1. L'explication eustatique | |
| 2. Le rôle de la tectonique | |
| C. Les modalités du façonnement quaternaire de la plaine | 100 |
| D. L'esquisse morpho-structurale de la plaine et de son encadrement montagneux | 104 |
| 1. Le cadre structural | |
| 2. La plaine | |
| CHAPITRE II — LES DONNEES CLIMATIQUES ET LA MOBILISATION DES EAUX : DES INCERTITUDES | 110 |
| A. Les contraintes d'un climat méditerranéen | 110 |
| 1. Une pluviométrie relativement abondante mais irrégulière | |
| 2. Les températures | |
| 3. Les vents | |
| 4. Classification du climat mitidjien | |

| | |
|---|-----|
| B. Le bilan des écoulements de surface | 124 |
| 1. Les bassins fluviaux côtiers | |
| 2. Les écoulements : débits et régime | |
| 3. La mobilisation des eaux de surface | |
| C. Les possibilités d'utilisation des eaux souterraines | 130 |
| 1. La structure de l'aquifère mitidjien | |
| 2. La carte piézométrique de la Mitidja | |

CHAPITRE III — LES SOLS ET LEURS APTITUDES CULTURALES :
DE BONS TERROIRS

| | |
|---|-----|
| A. Les sols peu évolués | 138 |
| B. Les sols hydromorphes | 140 |
| C. Les sols à sesquioxydes de fer | 141 |
| D. Les vertisols | 142 |
| E. Les sols carbonatés | 143 |

LIVRE II : DES FERMES COLONIALES
AUX NOUVELLES EXPLOITATIONS SOCIALISTES

première partie

LES STRUCTURES AGRAIRES : HERITAGES COLONIAUX
ET REVOLUTION AGRAIRE

| | |
|---|-----|
| CHAPITRE I — LE LEGS COLONIAL (1945—1962) | 151 |
| A. Les exploitations coloniales d'après le recensement agricole de 1950 | 151 |
| 1. Les données d'ensemble | |
| 2. Les caractéristiques des exploitations coloniales | |
| B. La propriété coloniale en 1962 | 158 |
| 1. Les données d'ensemble | |
| 2. La résidence des propriétaires | |
| C. Les exploitations algériennes d'après le recensement de 1950 | 164 |
| 1. La distribution des exploitations | |
| 2. La répartition communale des exploitations d'après leur superficie moyenne | |
| 3. Le faire-valoir des exploitations | |
| CHAPITRE II — LA NAISSANCE DU SECTEUR SOCIALISTE ET SON EVOLUTION : 1962—70 | 169 |
| A. 1962—1963 : Des fermes vacantes à la constitution des domaines autogérés | 169 |
| 1. La Mitidja au printemps et en été 1962 | |
| 2. L'autogestion reconnue : fin 62 — début 63 | |

| | |
|--|-----|
| B. Tableau des terres socialistes en Mitidja (1963—1970) | 175 |
| 1. La situation en 1964 | |
| 2. Les modifications intervenues en 1965 et 1966 | |
| 3. La situation actuelle (1970) | |

| | |
|---|-----|
| C. Toutes les terres coloniales sont-elles devenues terres socialistes? | 180 |
|---|-----|

CHAPITRE III — LES PROBLEMES FONCIERS DES EXPLOITATIONS SOCIALISTES 183

| | |
|--|-----|
| A. Le morcellement foncier : l'approche cartographique | 183 |
| 1. Les causes | |
| 2. Typologie des situations de morcellement | |

| | |
|---|-----|
| B. Le morcellement foncier : tentatives d'évaluation | 198 |
| 1. La comparaison entre exploitations coloniales et exploitations socialistes | |
| 2. Les indices de groupement et de structure | |

| | |
|--|-----|
| C. Quelques corrélations | 206 |
| 1. Structure foncière et lots de colonisation | |
| 2. Morcellement foncier et anciennes fermes coloniales | |
| 3. Indice foncier et taille des domaines | |

CHAPITRE IV — VERS L'ACHEVEMENT DE LA REVOLUTION AGRAIRE : TERRES COMMUNALES, DOMANIALES ET PRIVEES 213

| | |
|---|-----|
| A. Les terres communales, domaniales et les biens habous face à la Révolution Agraire | 213 |
| 1. La situation en 1970 | |
| 2. Les nouvelles coopératives | |

| | |
|---|-----|
| B. Les caractéristiques de la propriété privée : données statistiques | 215 |
| 1. La répartition spatiale | |
| 2. La distribution de la propriété est très inégale | |

| | |
|---|-----|
| C. L'évolution de la propriété algérienne | 218 |
| 1. A la veille de la colonisation | |
| 2. L'évolution ultérieure jusqu'en 1950 | |
| 3. La période 1950—1970 | |

| | |
|--|-----|
| D. Les types de propriété en 1970 | 224 |
| 1. Les terres d'appropriation algérienne très ancienne | |
| 2. Les propriétés de constitution plus récente | |
| 3. L'exemple de la commune de L'Arba | |

| | |
|---|-----|
| E. La propriété privée devant la Révolution Agraire | 229 |
| 1. Les propriétaires non-exploitants en Mitidja | |
| 2. La limitation de la propriété | |

deuxième partie

LA NECESSAIRE RECONVERSION DES CULTURES

CHAPITRE I — UNE CULTURE QUI DOIT DISPARAITRE :

LE VIGNOBLE 239

A. L'évolution du vignoble jusqu'en 1962 239

1. L'histoire du vignoble mitidjien se confond avec celle du vignoble algérien

2. Le recensement de 1950

B. Le vignoble, « cadeau empoisonné » 243

1. Présentation générale du vignoble en 1970

2. Une culture totalement inadaptée

3. Les résultats économiques

+ CHAPITRE II — L'ARBORICULTURE :

UNE PRODUCTION A MIEUX MAITRISER 255

A. L'évolution du verger agrumicole 255

B. Le verger actuel 257

1. La localisation du verger

2. La structure du verger

3. Les rendements

C. Le bilan économique de la production agrumicole 265

D. La diversification des vergers 268

CHAPITRE III — DE L'INTENSIFICATION DES TERRES LABOURABLES 271

A. Les céréales : un pis-aller? 271

1. L'extension des céréales a toujours été liée à la vigne

2. Actuellement, la céréaliculture ne joue plus le même rôle

B. L'extension des cultures fourragères et le création d'un bassin laitier 276

1. Les fortunes diverses de l'élevage sous la période coloniale

2. Les premiers efforts de création d'un bassin laitier

3. Le troupeau actuel et les résultats obtenus

4. Les autres types d'élevage

C. Les difficultés rencontrées par les cultures industrielles 283

1. Le géranium — rosat et les autres plantes à parfum

2. Le tabac est malheureusement en voie de disparition

3. Les tentatives d'implantation du tournesol

D. Le maraîchage 287

CHAPITRE IV — LA SURFACE AGRICOLE UTILE DES EXPLOITATIONS SOCIALISTES 289

A. Principes 289

B. La diversité des exploitations autogérées 292

C. Les coopératives d'Anciens Moudjahidine 295

D. Les terres privées 296

| | |
|--|-----|
| CHAPITRE V — LES PERSPECTIVES DE RECONVERSION DES CULTURES | 297 |
| A. Les sols de la plaine offrent de larges possibilités à de nouvelles cultures irriguées | 298 |
| 1. Les zones à aménager | |
| 2. La carte des zones homogènes d'orientation culturelle | |
| B. Du point de vue économique, les opérations peuvent, sur le plan théorique, s'envisager favorablement | 301 |
| C. Les freins | 304 |
| 1. La mobilisation de l'eau | |
| 2. Les coûts financiers | |
| 3. Le reconversion est une opération complexe | |

troisième partie

TRAVAIL ET TRAVAILLEURS

| | |
|---|-----|
| CHAPITRE I — LES TRAVAILLEURS | 309 |
| A. Leur nombre | 309 |
| 1. Le recensement de la population de 1966 | |
| 2. Les estimations du MARA | |
| B. Le statut des travailleurs agricoles | 312 |
| 1. Dans les exploitations autogérées | |
| 2. Dans les coopératives d'Anciens Moudjahidine | |
| 3. Dans les exploitations privées | |
| C. Les actifs agricoles présentent un certain nombre de traits distinctifs par rapport à la population mitidjienne | 316 |
| 1. Dans leur majorité, les permanents des exploitations sont d'anciens prolétaires des fermes coloniales | |
| 2. La pyramide des âges des ouvriers permanents accuse un vieillisse- ment accentué | |
| 3. Les ouvriers permanents ne sont pas, dans leur majorité, des Mitidjiens de souche | |
| 4. La main-d'œuvre saisonnière réside de plus en plus nombreuse dans la plaine | |
| 5. La main-d'œuvre agricole comporte un taux élevé d'illettrés | |

| | |
|---|-----|
| CHAPITRE II — LE TRAVAIL DANS LES EXPLOITATIONS SOCIALISTES | 323 |
| A. L'organisation du travail repose sur deux principes : qualification et hiérarchie | 323 |
| 1. Les textes | |
| 2. Le travail dans les domaines autogérés est organisé de façon uniforme dans la plaine | |

| | |
|--|-----|
| 3. L'application relativement stricte des « normes » interfère dans l'organisation du travail | |
| B. Les problèmes de la rémunération du travail | 330 |
| 1. Le système dit « des avances » | |
| 2. La quote-part du revenu de l'exploitation | |
| 3. L'autoconsommation est-elle importante? | |

| | |
|--|-----|
| CHAPITRE III — TRAVAIL ET PRODUCTION : LES PROBLEMES DE LA MAIN-D'ŒUVRE | 337 |
| A. Y-a-t-il trop ou pas assez de main-d'œuvre? Un problème mal posé | 337 |
| 1. Les prises de position | |
| 2. Les difficultés à saisir le niveau de l'emploi | |
| 3. Première approche du niveau de l'emploi et son évolution récente | |
| 4. Comparaison avec l'emploi sous la colonisation | |
| B. L'utilisation de la main-d'œuvre : les ratios de main-d'œuvre | 344 |
| 1. Un point de méthodologie | |
| 2. Les charges de main-d'œuvre à l'hectare | |
| 3. L'intensité de la main-d'œuvre | |
| 4. Productivité brute et productivité nette de la main-d'œuvre | |
| C. Les aspects du travail : l'évolution mensuelle de l'emploi et les rapports entre travail permanent et travail saisonnier | 351 |
| 1. Fluctuations de l'emploi au cours de la campagne agricole | |
| 2. Main-d'œuvre permanente et saisonnière sous la colonisation | |
| 3. La période 1962—1969 | |
| 4. Les mesures prises au cours du printemps 1969 | |
| D. Mobilité de la main-d'œuvre : les départs définitifs des permanents | 361 |
| 1. L'ampleur et le rythme des départs | |
| 2. Qui part? | |
| 3. Où vont-ils? | |

quatrième partie

LES EXPLOITATIONS : FONCTIONNEMENT ET BILAN

| | |
|---|-----|
| CHAPITRE I — DES STRUCTURES D'ENVIRONNEMENT NOMBREUSES, COMPLEXES, MAL ADAPTEES ET PARALYSANTES | 369 |
| A. De 1962 à 1969 : De la centralisation aux tentatives de décentralisation | |
| 1. L'O.N.R.A., tuteur omnipotent du secteur agricole autogéré (1963—1966) | |
| 2. Les réformes de l'automne 1966 | |

| | |
|---|------------|
| B. Le produit brut anormalement bas des exploitations autogérées | 373 |
| 1. L'organisme de tutelle reste le M. A. R. A. | |
| 2. La mise en place des Offices | |
| 3. La B.N.A. et les coopératives de comptabilité | |
| C. Les rapports entre les exploitations agricoles et les structures d'environnement | 377 |
| 1. Les exploitations privées | |
| 2. Les coopératives d'Anciens Moudjahidine | |
| 3. Les domaines autogérés | |
| CHAPITRE II — LES RESULTATS DES EXPLOITATIONS SOCIALISTES | 383 |
| A. Niveau et structure des charges des domaines autogérés | 384 |
| 1. Evolution d'ensemble | |
| 2. Charges et types de domaines | |
| 3. Charges réelles et charges normatives | |
| B. Les structures d'environnement depuis la campagne 1968—69 | 393 |
| 1. Les faits | |
| 2. Leur explication | |
| C. L'efficacité des domaines autogérés | 397 |
| 1. Présentation d'ensemble | |
| 2. L'évolution récente de l'efficacité | |
| 3. Cette situation est-elle propre à la Mitidja? | |
| 4. Quels sont les domaines qui obtiennent la meilleure efficacité? | |
| D. Les résultats obtenus par les C.A.A.M. | 406 |
| 1. De meilleurs résultats financiers par rapport aux exploitations autogérées | |
| 2. La répartition des charges | |
| CHAPITRE III — LES EXPLOITATIONS PRIVÉES | 411 |
| A. Les petites exploitations des douars et des haouch | 411 |
| 1. Les pseudo-exploitations | |
| 2. Les petites exploitations | |
| B. Les exploitations maraîchères de plein champ | 413 |
| 1. Une exploitation qui, sortie de l'indivision, « repart » | |
| 2. Une exploitation qui souffre de l'indivision | |
| C. Une exploitation en polyculture bien menée | 415 |
| D. Deux exploitations arboricoles | 417 |
| E. Le faible mise en valeur de la grande propriété | 418 |
| F. Les problèmes posés par les exploitations privées | 419 |
| 1. Quel est leur rôle? | |
| 2. En butte à un certain nombre d'obstacles que la Révolution Agraire doit lever | |

**LIVRE III : VERS UNE NOUVELLE ORGANISATION
DE L'ESPACE MITIDJEN**

première partie

LA DIFFICILE MAÎTRISE DE L'ESPACE RURAL

| | |
|---|------------|
| CHAPITRE I — LA SITUATION COLONIALE : | |
| LE « DUALISME RURAL » | 427 |
| A. Les montagnes du secteur « traditionnel » au service de la plaine coloniale | 427 |
| 1. Un réservoir de main-d'œuvre dans lequel la colonisation puise largement et à bon compte | |
| 2. L'aggravation des processus érosifs | |
| B. Les grandes lignes de l'organisation spatiale de la plaine coloniale | 432 |
| 1. Elles se reflètent dans la répartition de la population et de l'habitat | |
| 2. Les éléments structurants de l'agriculture coloniale | |
| CHAPITRE II — LES COMPOSANTES DE L'ESPACE RURAL | 435 |
| A. La morphologie agraire | 435 |
| 1. Les paysages agraires du secteur socialiste | |
| 2. Le parcellaire des douars | |
| B. Les mutations récentes de l'habitat rural | 439 |
| 1. La création de nouveaux types d'habitat | |
| 2. Les modifications des anciens lieux d'habitat | |
| 3. La cartographie de l'habitat rural à Oued el Alleug | |
| C. Les problèmes posés par l'habitat rural : sa précarité, son inadaptation et les déplacements quotidiens des travailleurs | 450 |
| 1. La précarité des conditions de logement | |
| 2. L'inadaptation et les déplacements quotidiens des travailleurs | |
| D. Les nouveaux villages de la Révolution Agraire | 457 |
| CHAPITRE III — UN ESPACE QUI RESTE A AMENAGER | 462 |
| A. Un espace rural aux flux internes mal coordonnés et peu cohérents | 462 |
| 1. Les structures d'environnement : leur implantation géographique et leurs aires respectives de desserte | |
| 2. Des flux illogiques, incohérents, sont la traduction de la faible intégration spatiale de la plaine | |
| 3. La Révolution Agraire et le nouveau rôle échu à la Commune | |
| B. La remise en cause des anciens rapports plaine-montagne : vers le tarissement des flux de main-d'œuvre saisonnière ? | 474 |
| C. Les échanges nouveaux avec l'environnement régional et national | 479 |

deuxième partie

DE LA ZONE HOMOGENE A LA NOUVELLE CONSTRUCTION REGIONALE
LE ROLE DES VILLES ET DES INDUSTRIES

| | |
|---|-----|
| CHAPITRE I — L'URBANISATION RECENTE DE LA PLAINE | 491 |
| A. Les données statistiques | 491 |
| 1. Les faits | |
| 2. La place des centres urbains mitidjiens parmi les villes algériennes | |
| B. La nouvelle occupation de l'espace urbain : les données de 1966 | 494 |
| 1. L'aspect morphologique des quartiers | |
| 2. Les nouvelles structures urbaines | |
| CHAPITRE II — LES ANCIENNES FONCTIONS URBAINES EN VOIE DE TRANSFORMATION | 509 |
| A. Des fonctions socio-administratives affirmées | 509 |
| B. Des fonctions agricoles mal articulées | 514 |
| 1. Les villes abritent un nombre élevé de travailleurs du secteur agricole | |
| 2. Les villes et le milieu agricole | |
| 3. Le rôle des marchés à bestiaux | |
| C. Des fonctions commerciales d'envergure très inégale | 522 |
| 1. Des structures du commerce de détail très diversifiées | |
| 2. Le rôle des grossistes | |
| 3. Les commerces hebdomadaires des souks et marchés | |
| CHAPITRE III — L'INDUSTRIALISATION, PUISSANT FACTEUR D'EVOLUTION | 539 |
| A. Les étapes du développement industriel | 539 |
| 1. Le point de départ : la situation coloniale | |
| 2. La politique industrielle de 1966 à 1972 | |
| 3. Les localisations industrielles en 1972 | |
| B. Quelques effets de l'industrialisation | 551 |
| 1. L'élargissement de l'espace économique mitidjien | |
| 2. Industrialisation et aménagement de l'espace | |
| CHAPITRE IV — LA MITIDJA ET L'ORGANISATION REGIONALE | 564 |
| A. Les débuts d'une intégration dans l'espace économique national | 564 |
| 1. Le maintien d'« effets de drainage » | |
| 2. Les nouveaux flux | |
| 3. Les échanges avec l'extérieur | |
| B. L'organisation régionale obérée par l'omniprésence algéroise | 567 |
| 1. Une armature de bourgs et de villes | |
| 2. L'influence algéroise mesurée à l'aide de quelques critères | |
| C. Une chance à saisir : le nouveau découpage des wilayate | 576 |

| | |
|---|-----|
| Conclusion générale | 579 |
| Sigles abrégés | 583 |
| Elements bibliographiques | 585 |
| Graphiques et figures dans le texte | 591 |
| Table des matières | 597 |